



Критерии и мониторинг эффективности деятельности вузов. Проблемы мониторинга.

Соппа Игорь Владимирович, ДВФУ
21.05.2015

I. Образовательная деятельность: средний балл ЕГЭ студентов, принятых по результатам ЕГЭ на обучение по очной форме по программам подготовки бакалавров и специалистов за счет средств соответствующих бюджетов бюджетной системы Российской Федерации или с оплатой стоимости затрат на обучение физическими и юридическими лицами (средневзвешенное значение).

II. Научно-исследовательская деятельность: объем НИОКР в расчете на одного НПР.

III. Международная деятельность: удельный вес численности иностранных студентов, завершивших освоение ООП ВПО, в общем выпуске студентов (приведенный контингент).

IV. Финансово-экономическая деятельность: доходы вуза из всех источников в расчете на одного НПР.

V. Инфраструктура: общая площадь учебно-лабораторных зданий в расчете на одного студента (приведенного контингента), имеющих у вуза на праве собственности и закрепленных за вузом на праве оперативного управления.

VI. Трудоустройство: доля выпускников вуза, обучавшихся по очной форме обучения, обратившихся в службы занятости для содействия в трудоустройстве, в течение первого года после окончания обучения в вузе - для вуза. **Приведенный контингент** - для филиала.

VII. Дополнительный показатель:

- для вузов/филиалов без специфики - численность сотрудников, из числа ППС (приведенных к доле ставки), имеющих ученые степени кандидата или доктора наук, в расчете на 100 студентов.
- для имеющих специфику.

Пороговые значения показателей для оценки эффективности вузов

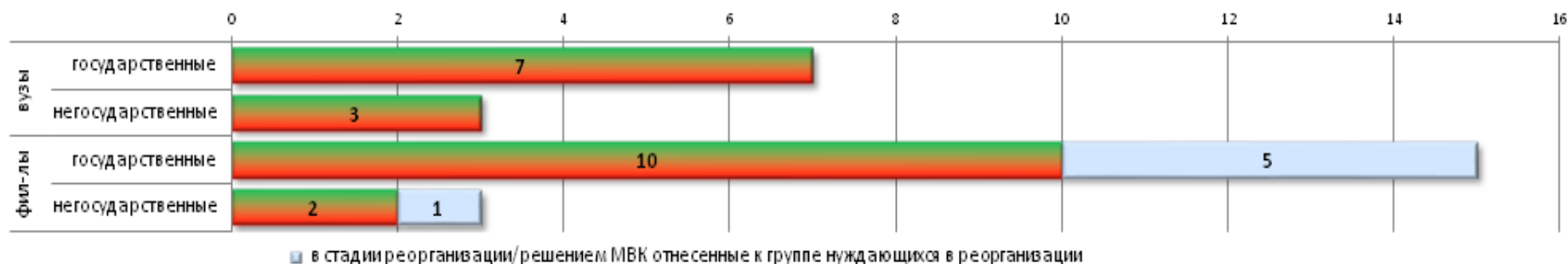
	Образовательная деятельность, балл	Научно-исследовательская деятельность, тыс.руб.	Международная деятельность, %	Финансово-экономическая деятельность, тыс.руб.	Инфраструктура, м ²	Трудоустройство, %	Дополнительные показатели
для организаций: не имеющих специфики деятельности	60	70,1	1,0	1566,11	14,5	96,954	2,87
военной и силовой направленности							50
медицинской направленности							69
сельскохозяйственной направленности							59
творческой направленности							51
спортивной направленности							5
транспортной направленности							7

Пороговые значения показателей для оценки эффективности филиалов

	Образовательная деятельность, балл	Научно-исследовательская деятельность, тыс.руб.	Международная деятельность, %	Финансово-экономическая деятельность, тыс.руб.	Инфраструктура, м ²	Приведенный контингент студентов, ед.	Дополнительные показатели
для организаций: не имеющих специфики деятельности	60	70,1	1,0	1566,11	14,5	220	2,87
военной и силовой направленности							50
медицинской направленности							69
сельскохозяйственной направленности							59
творческой направленности							51
спортивной направленности							5
транспортной направленности							7

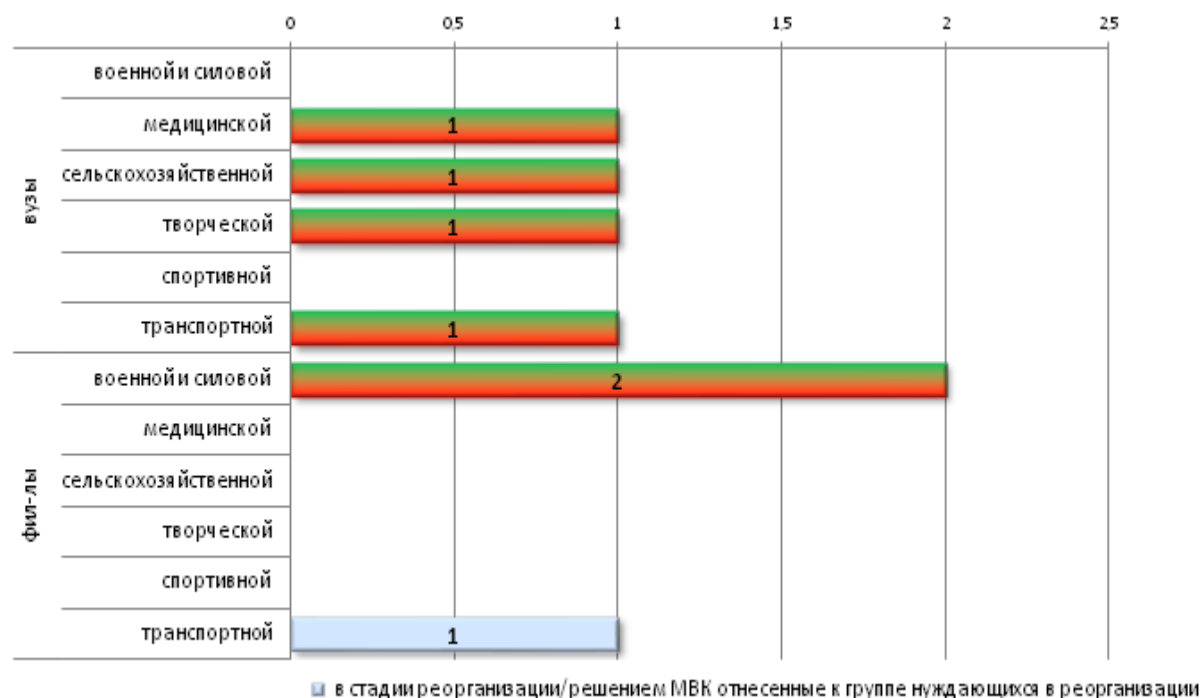
Общая статистика по Приморскому краю

В мониторинге принимали участие: 10 вузов, 18 филиалов.



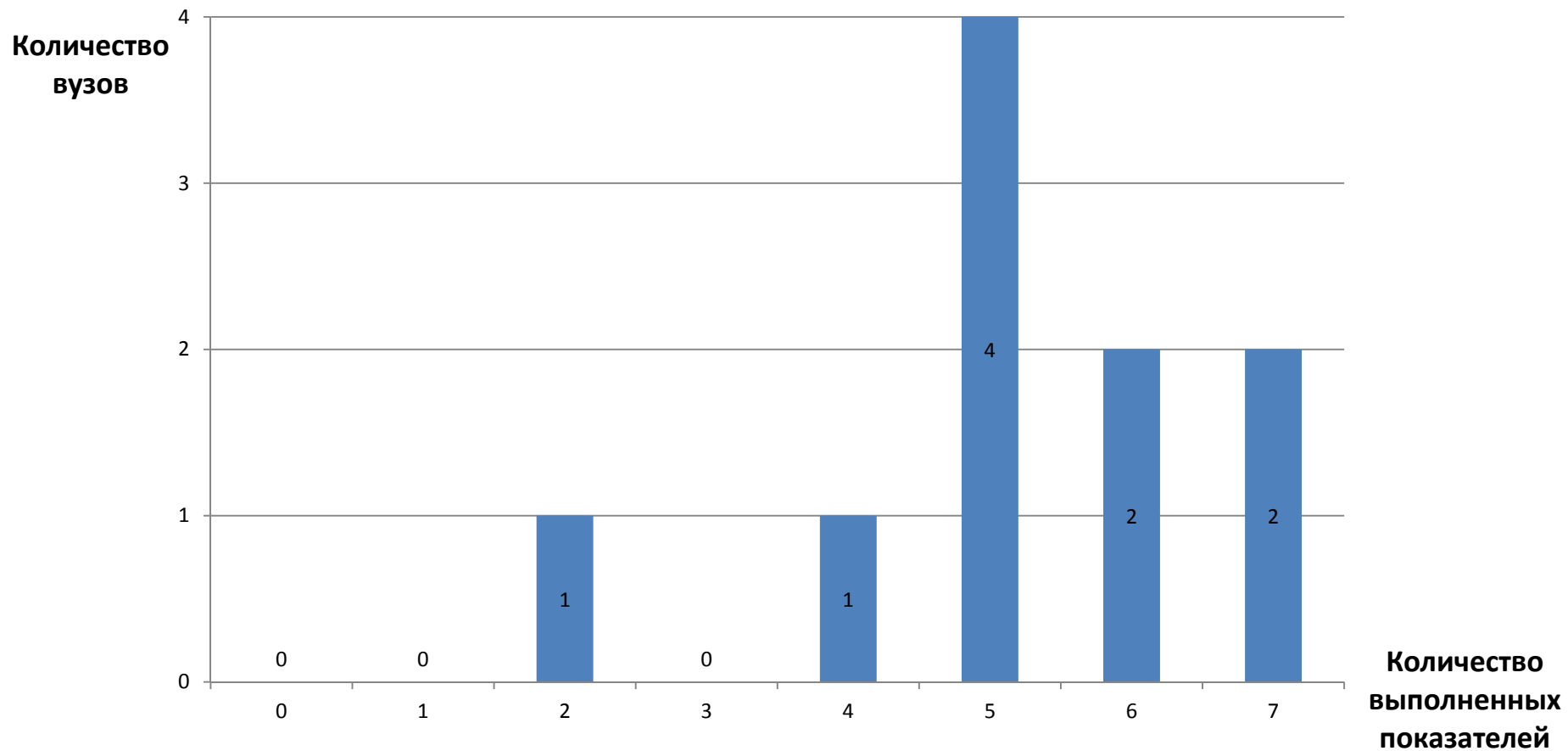
■ в стадии реорганизации/решением МВК отнесенные к группе нуждающихся в реорганизации

В том числе образовательные организации, обладающие спецификой деятельности:



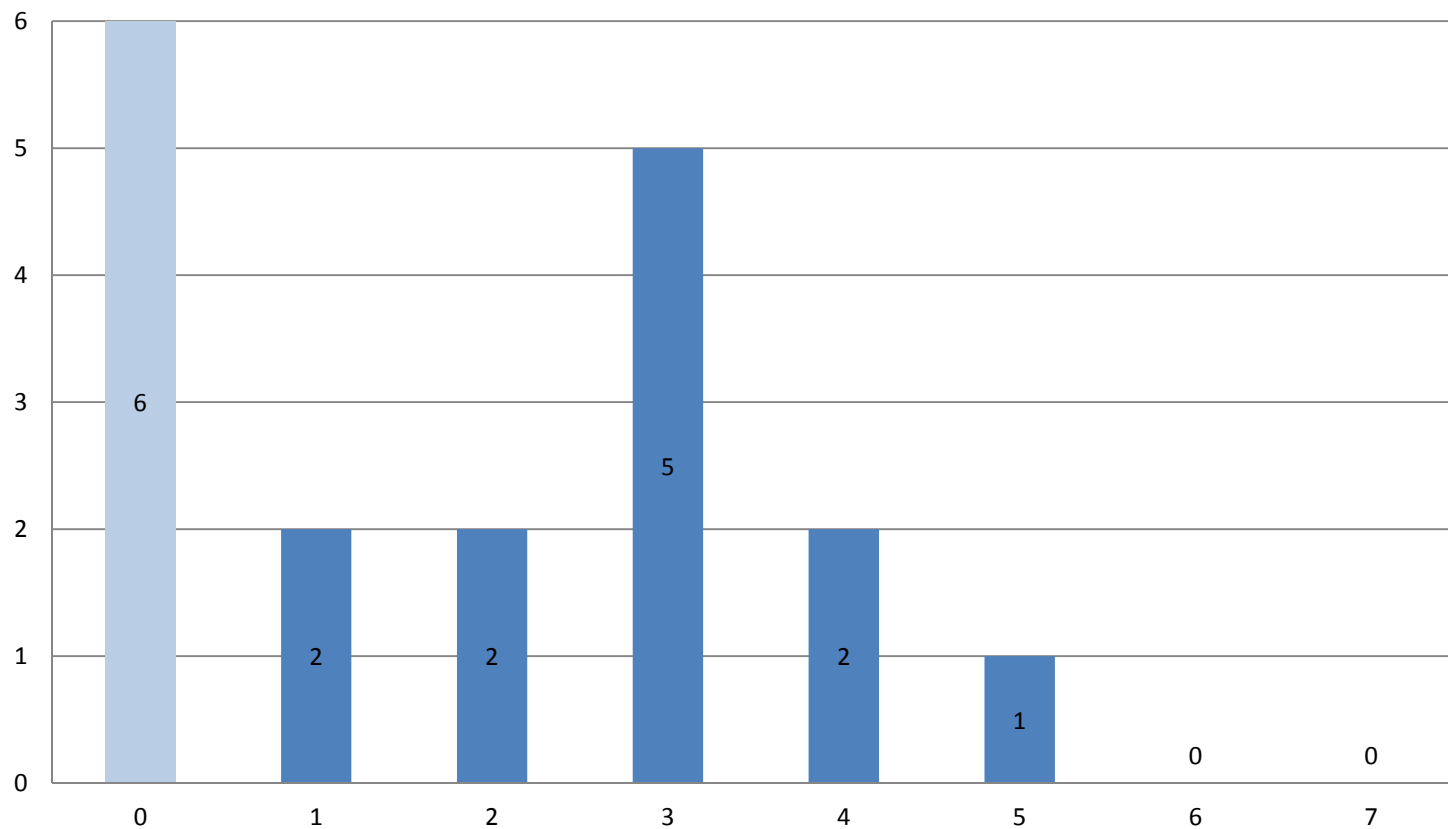
■ в стадии реорганизации/решением МВК отнесенные к группе нуждающихся в реорганизации

Распределение вузов по количеству выполненных показателей



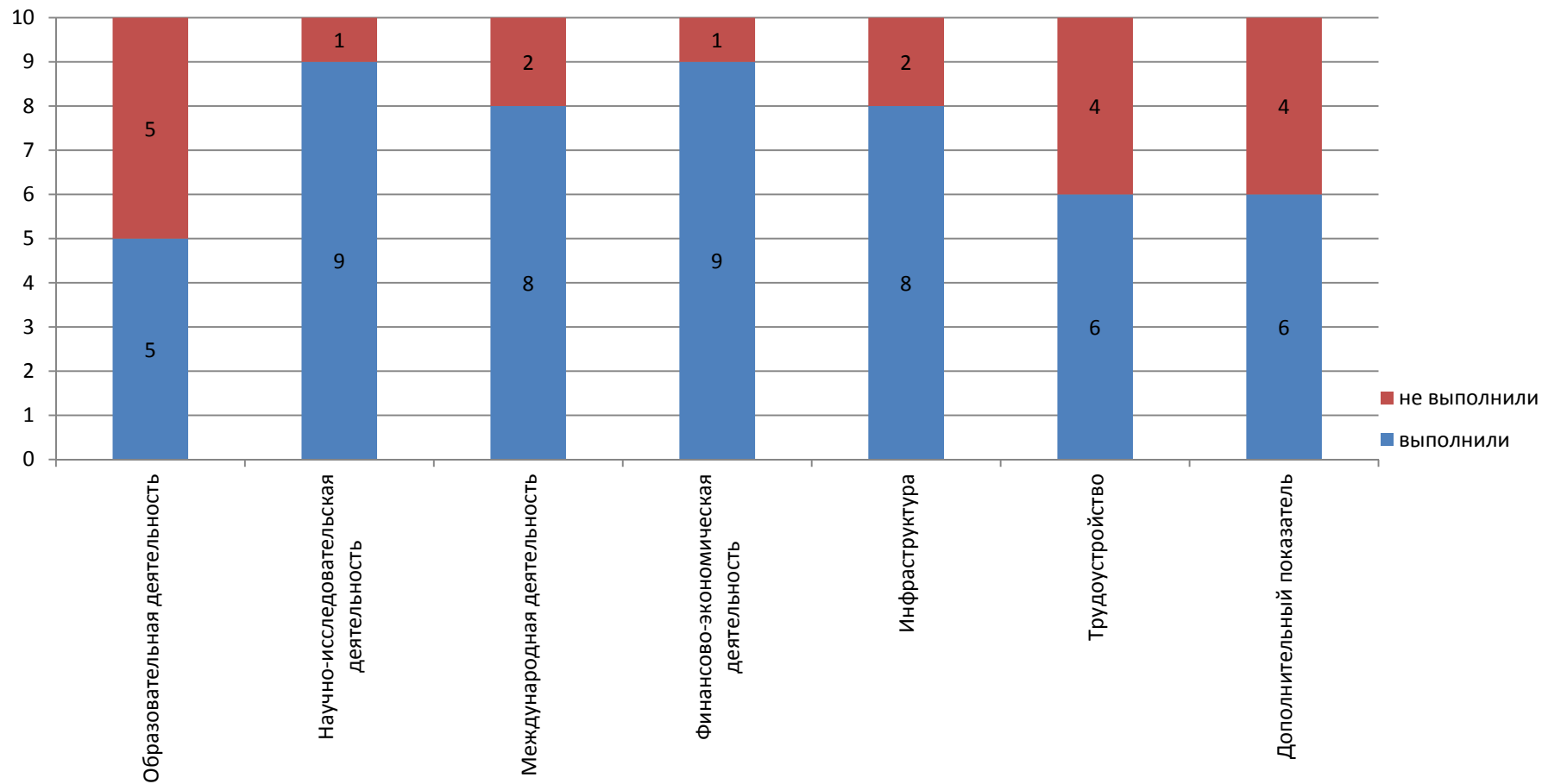
Распределение филиалов по количеству выполненных показателей

Количество
филиалов

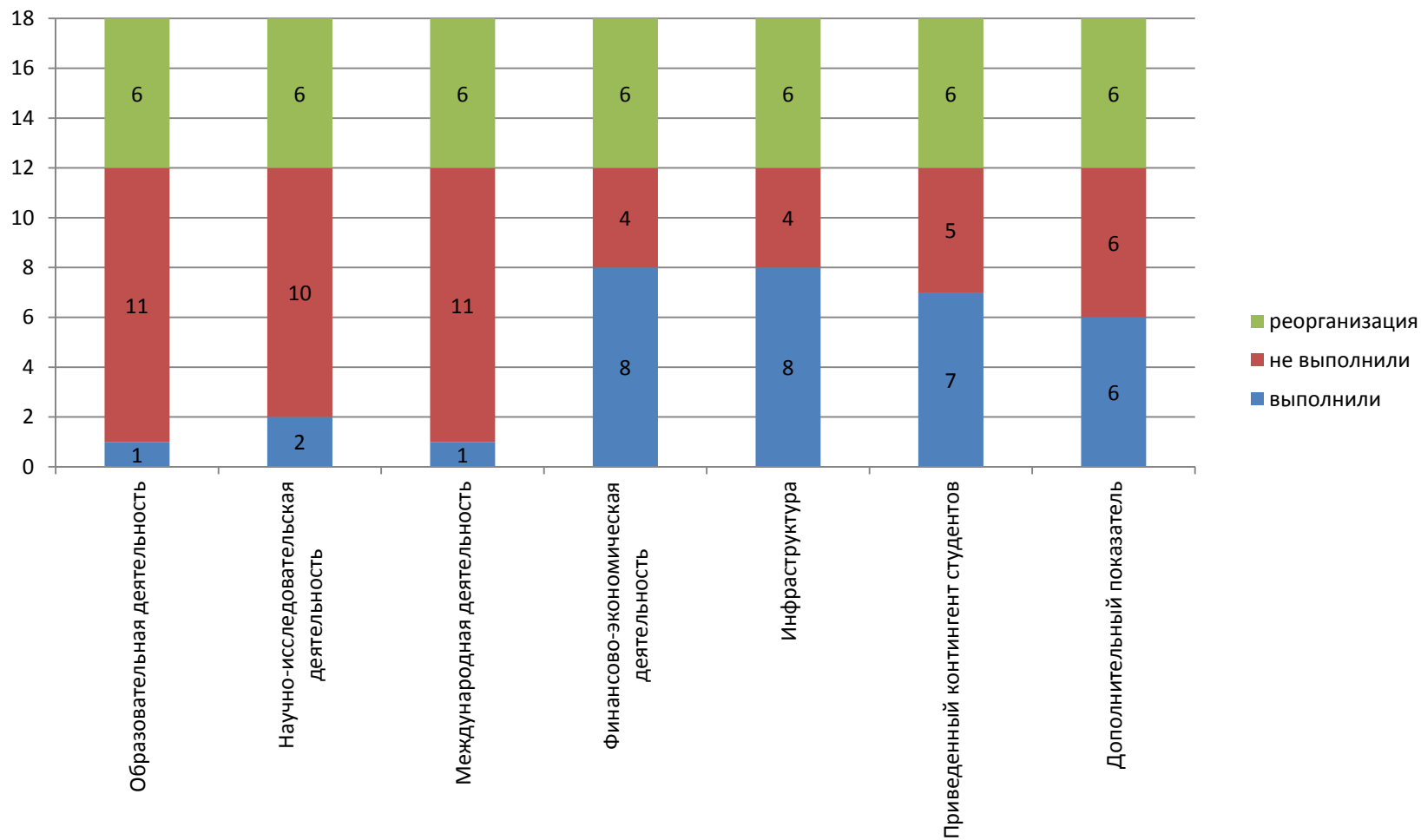


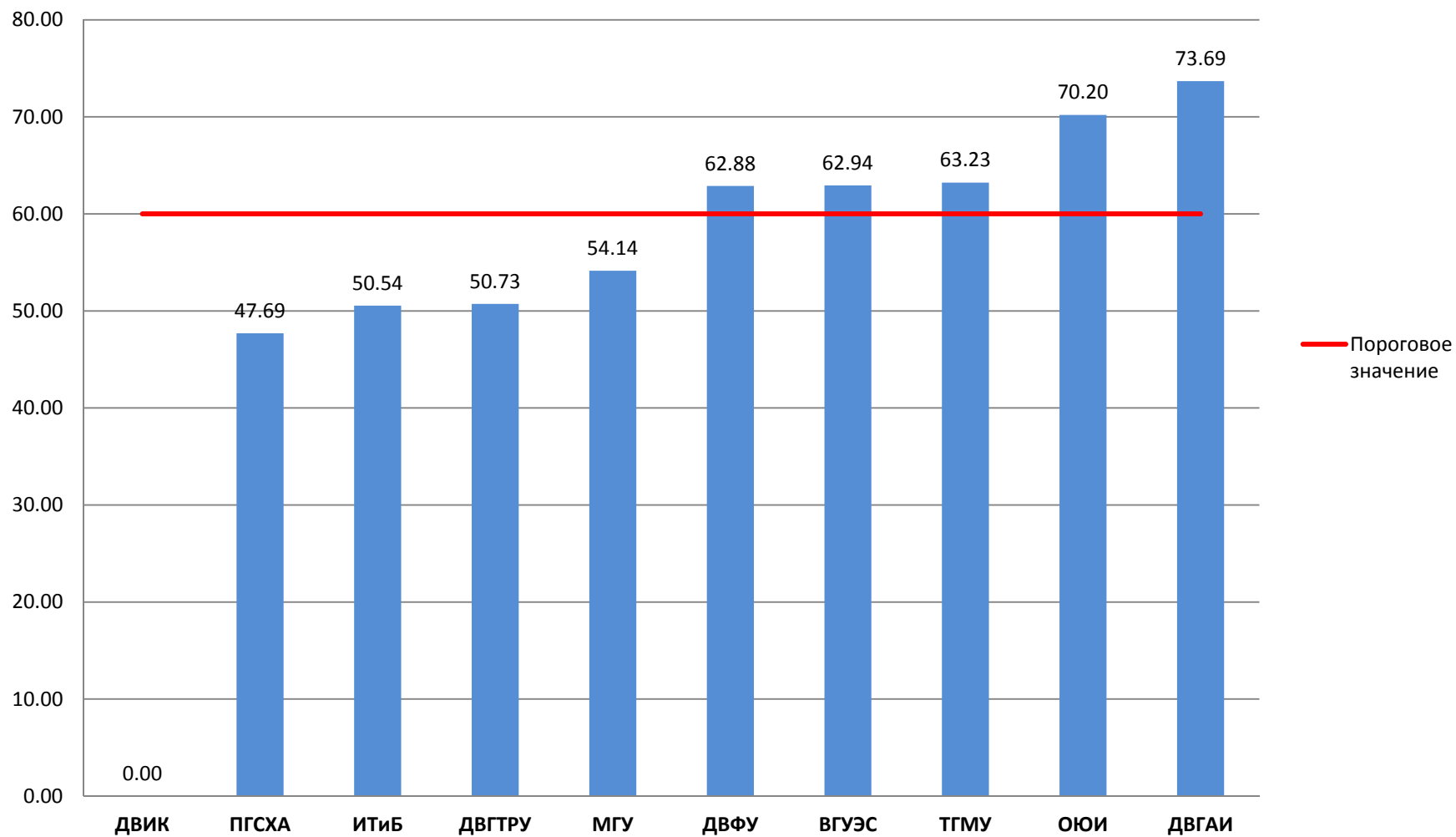
Количество
выполненных
показателей

Количество вузов, преодолевших пороговые значения (выполнивших показатели)

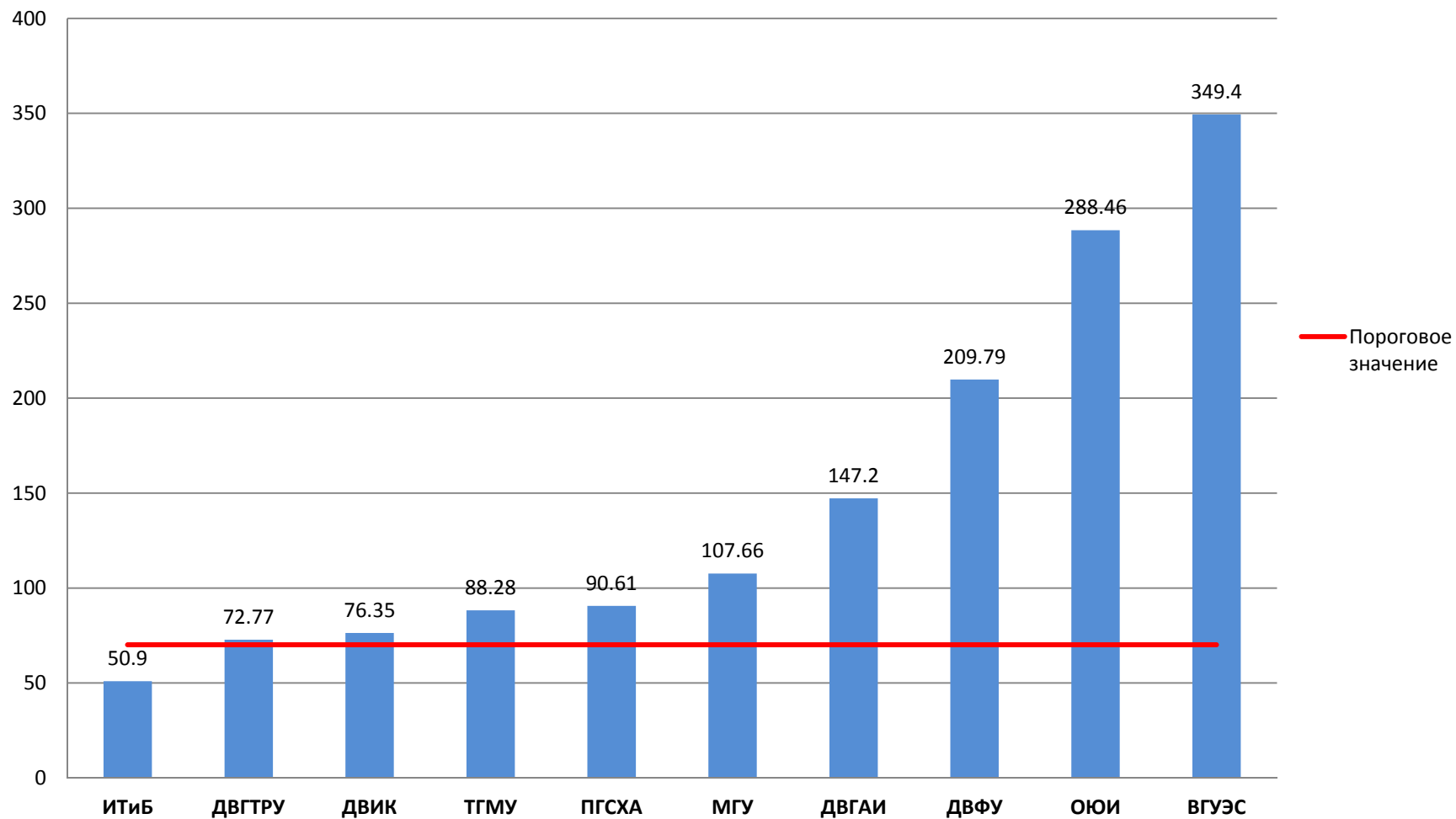


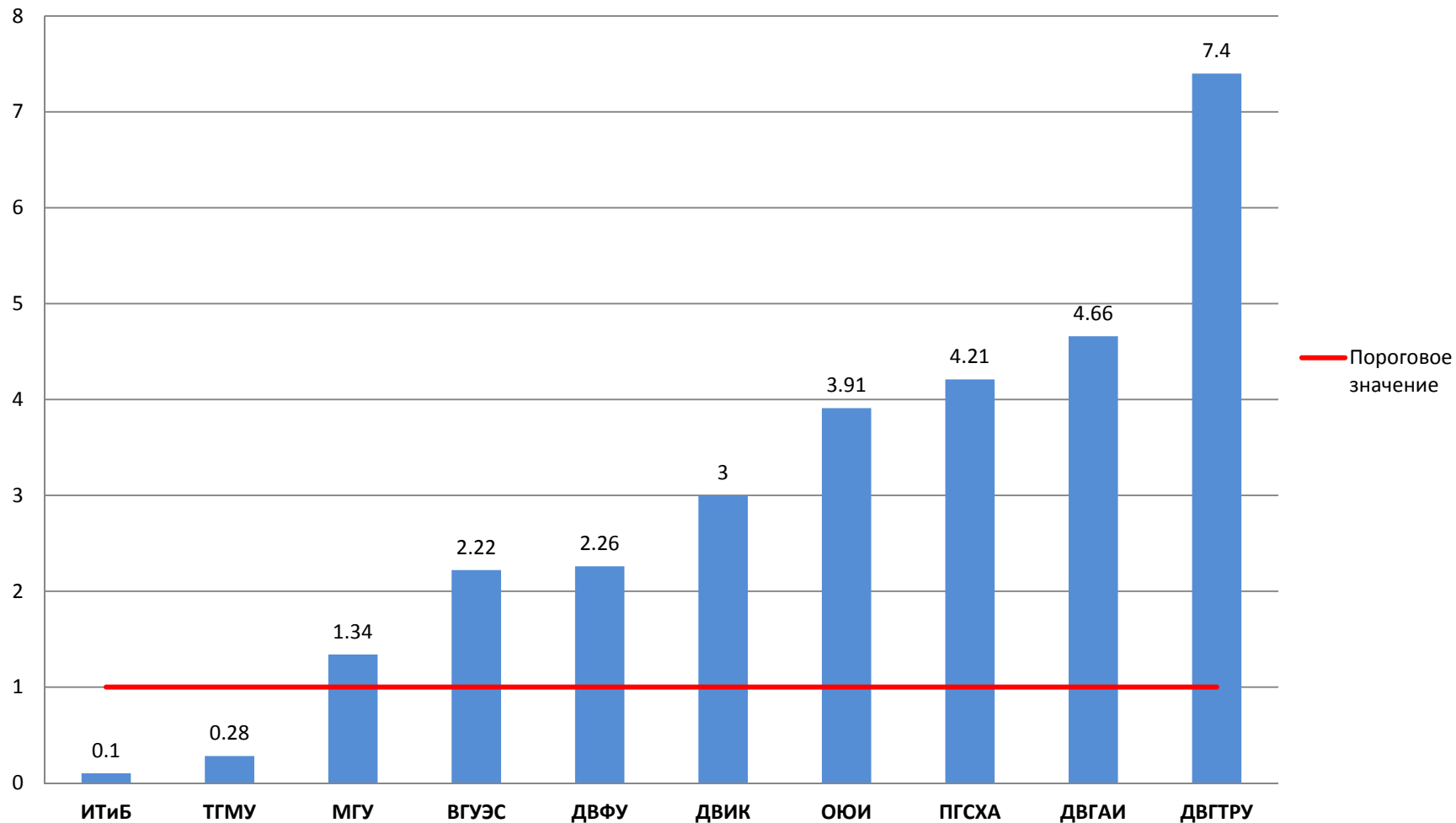
Количество филиалов, преодолевших пороговые значения (выполнивших показатели)

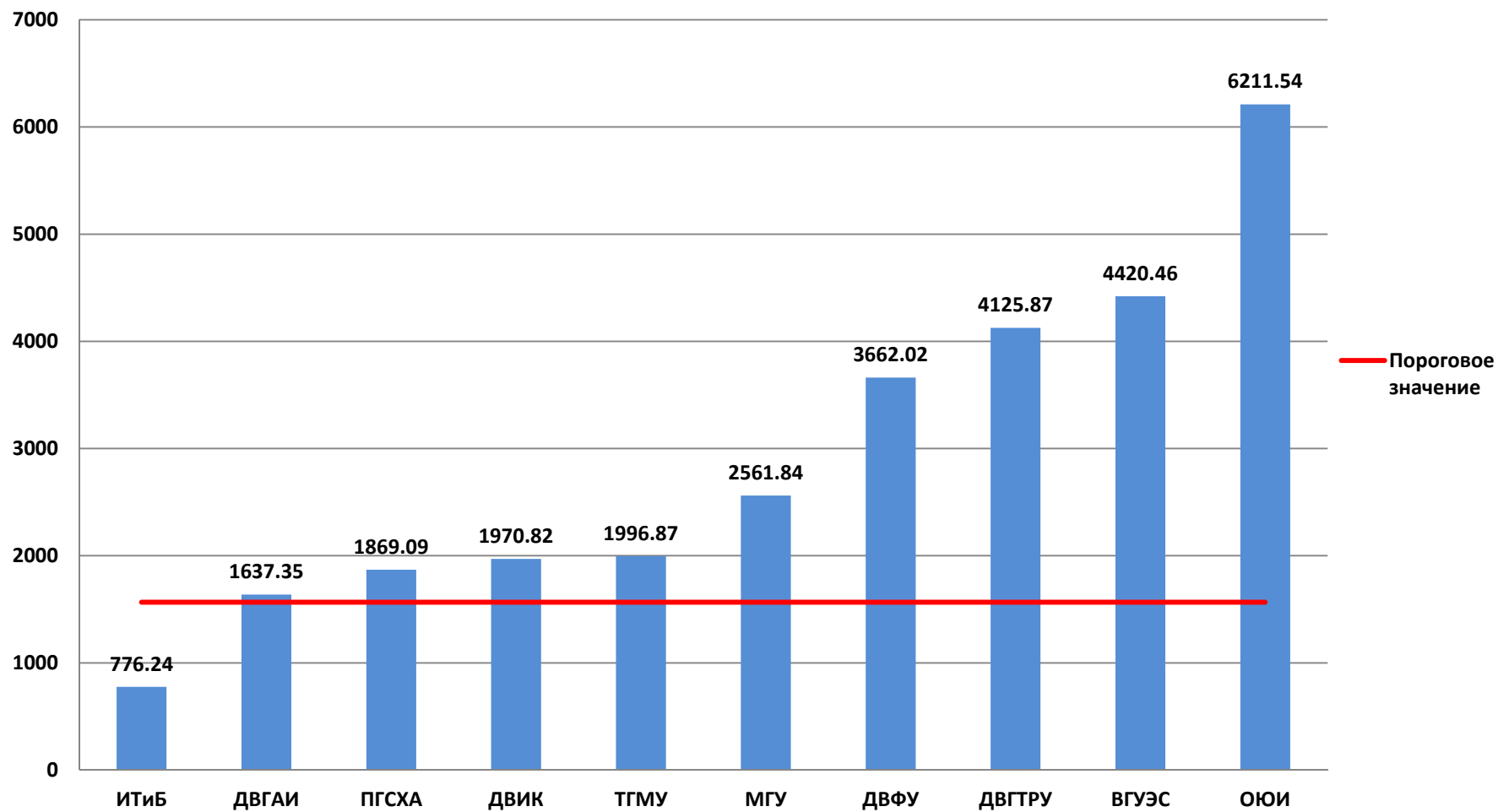


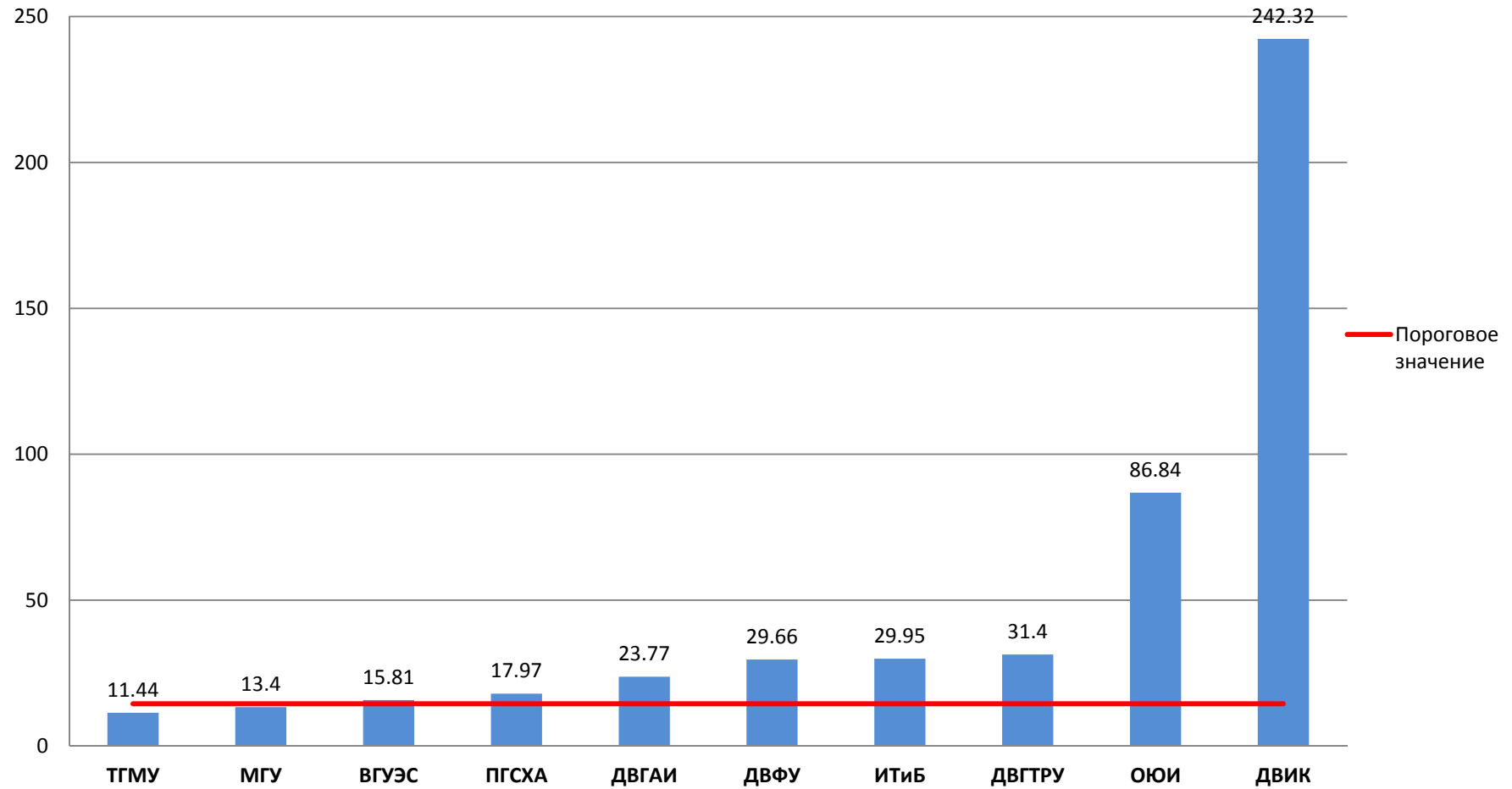


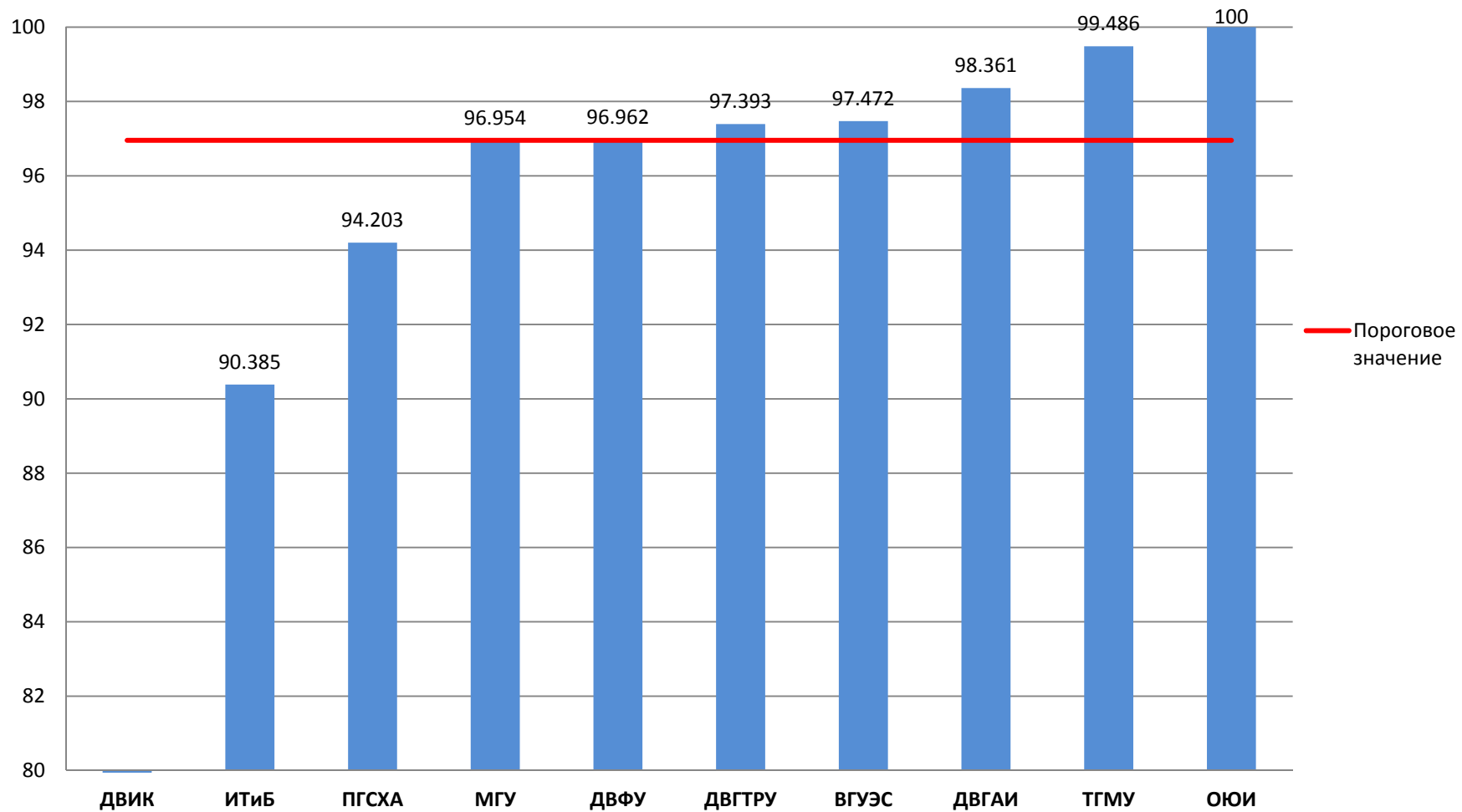
Научно-исследовательская деятельность







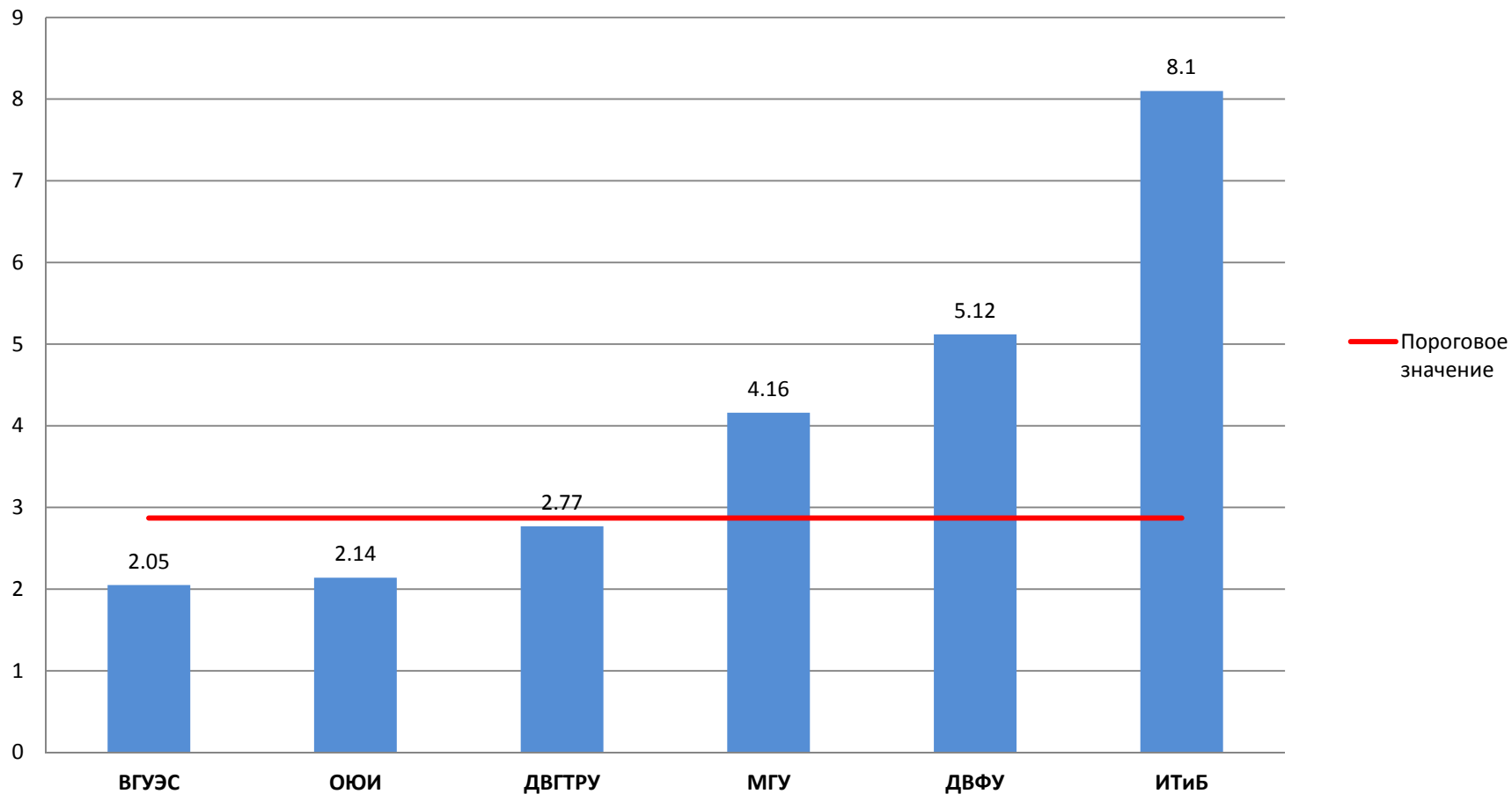






Дополнительный показатель:

для вузов/филиалов без специфики - численность сотрудников, из числа ППС (приведенных к доле ставки), имеющих ученые степени кандидата или доктора наук, в расчете на 100 студентов.



- **«Хорошие» показатели:**
 - Научно-исследовательская деятельность
 - Международная деятельность
 - Финансово-экономическая деятельность
 - Инфраструктура

- **«Удовлетворительные» показатели:**
 - Трудоустройство

- **«Плохие» (проблемные) показатели:**
 - Образовательная деятельность (*средний балл ЕГЭ*)
 - Остепенённость на студента (*дополнительный показатель*)

- **«Хорошие» показатели:**
 - Финансово-экономическая деятельность
 - Инфраструктура

- **«Удовлетворительные» показатели:**
 - Приведенный контингент

- **«Плохие» (проблемные) показатели:**
 - Образовательная деятельность (*средний балл ЕГЭ*)
 - Остепенённость на студента (*дополнительный показатель*)
 - Научно-исследовательская деятельность (*объем НИОКР в расчете на одного НПР*)
 - Международная деятельность (*удельный вес численности иностранных студентов, завершивших освоение ООП ВПО, в общем выпуске студентов*)

**Критерии эффективности, которые следует
исключить из мониторинга вузов**

- **Образовательная деятельность: средний балл ЕГЭ**
Причины:
 - оценка не вузов, а образовательных организаций предыдущего уровня
 - зависимость от престижности профессии
- **Дополнительный показатель: остепенённость на студента**
Причины:
 - оптимизация ППС (увеличение нагрузки на преподавателя)
 - показатель не информативен для филиалов

Критерии эффективности, которые следует ввести в мониторинг

- Региональный компонент: % трудоустроенных выпускников вуза в регионе;
- Показатель внутренней оценки студентами своего учебного заведения, удовлетворенность студентов условиями и результатами обучения;
- Количество и степень внедрения научных исследований в производство;
- Количество молодых кандидатов наук в возрасте до 35 лет и докторов наук до 40 лет в общей численности ППС;
- Эффективность работы аспирантуры, докторантуры и др.;
- Развитие системы ДПО на базе вузов (среднегодовой контингент, доля финансовых поступлений от ДПО).

**При определении пороговых значений показателей
эффективности стоит учитывать:**

- Учет лицензионных и аккредитационных требований. Избыточные показатели могут учитываться при проведении конкурсов.
- Различные пороговые значения по основным показателям для вузов и филиалов.
- Различные пороговые значения для региональных и федеральных вузов по причине несопоставимости финансовых поступлений из федерального бюджета.
- Показатель «Средний бал ЕГЭ студентов, принятых по результатам ЕГЭ на обучение по очной форме по программам бакалавриата и специалитета» следует учитывать по среднему балу ЕГЭ в регионе.
- При определении порогового значения показателя «средний балл ЕГЭ» необходимо учитывать демографическую ситуацию в регионе (ежегодное снижение контингента выпускников школ), и не увеличивать, а снижать пороговые значения по среднему баллу.

**Дополнительные показатели, учитывающие направленность
образовательной организации:**

- Желательно увеличить количество дополнительных показателей, учитывающих направленность образовательной организации.
- Желательно ввести доп. показатель «Доля обучающихся по профильным УГС».

Методика расчета показателя трудоустройства:

- несовершенна, так как не учитываются выпускники, призванные в ряды ВС РФ и выпускники, находящиеся в декретном отпуске (% нетрудоустроенных по уважительной причине). При этом вузы, в которых функционирует военная кафедра, находятся в более выгодном положении, а доля студентов находящихся в декретном отпуске в значительной степени зависит от гендерного состава выпускников вуза. Кроме того, часть российских компаний не стремится сразу трудоустраивать молодых специалистов и устраивает им испытательные сроки различной продолжительности, либо не производит отчисления в Пенсионный фонд.
- должна включать востребованность молодых специалистов на рынке труда, количество трудоустроившихся по специальности в течение трех лет после окончания вуза, успешность выпускников (количество выпускников, получивших учёные степени, достигших выдающихся успехов в профессии, науке, государственной деятельности).



В период с 22 по 31 января 2014 года Российский Союз ректоров провел межвузовское экспертное обсуждение Концепции мониторинга эффективности вузов 2014 года, разработанной Минобрнауки России.

Сводные предложения Российского Союза ректоров по критериям и процедурам мониторинга эффективности вузов 2014 года (на основании предложений 47 советов ректоров вузов субъектов РФ)

- **Введение территориально дифференцированного подхода;**
- **Расширение критериальной базы мониторинга оценкой качества профессорско-преподавательского состава;**
- **Необходимость доработки методологии в части определения пороговых значений, расширения перечня критериев, оценивающих показатель трудоустройства выпускников вузов;**
- **Дополнение критериальной базы показателем эффективности реализации программ развития вузов;**
- **Дополнение перечня критериев оценки уровня социально-экономического развития региона средним баллом ЕГЭ в регионе;**
- **Введение оценки регионального уровня безработицы;**
- **Расширение критериев эффективности трудоустройства выпускников;**
- **Выделение педагогических и инженерно-технических вузов в отдельные отраслевые группы.**



Выводы:

- Основные проблемы мониторинга эффективности вузов идентичны для большинства вузов Приморского края и Российской Федерации.
- Необходимо учитывать специфику региона при проведении мониторинга: основные сферы развития экономики региона формируют специфику трудоустройства выпускников и, следовательно, специфику востребованности определенных направлений подготовки.
- Вузам, совместно с органами власти и бизнес-сообществами, необходимо формировать социальную политику, направленную на закрепление выпускников вузов в регионе, что благоприятно повлияет на ряд показателей мониторинга.
- Необходимо участие работодателей в формировании критериев эффективности вузов.